

# Σιν Χάνγκα: Η σύγχρονη αναβίωση τής τέχνης τῶν ουκιγιόε

ΣΤΕΛΙΟΣ ΠΑΠΑΛΕΞΑΝΔΡΟΠΟΥΛΟΣ



Με τον όρο Σιν Χάνγκα (κατά λέξη «νέα ξυλογραφία») είναι γνωστό ένα καλλιτεχνικό ρεύμα που αναπτύχθηκε στη σύγχρονη Ιαπωνία με σκοπό να επαναφέρει στη ζωή και να ανανεώσει την παραδοσιακή τέχνη της ξυλογραφίας (ουκιγιόε). Εφόσον το ίδιο αποτελεί το ρεύμα που ονομάζεται «νιχόνγκα» στη ζωγραφική, μπορούμε να πούμε ότι η σιν χάνγκα είναι η νιχόνγκα της ξυλογραφίας.

Η τέχνη των ουκιγιόε αναπτύχθηκε την εποχή Έντο και άκμασε από το 1700, με το πρωτοποριακό έργο ξυλογράφων όπως ο Σουζούκι Χαρουνόμπου, ως το τέλος του 19ου αιώνα, με εκπροσώπους διάσημες μορφές αυτής τής τέχνης, όπως ο Ουταμάρο, ο Χιρόσιγκε ή ο Χοκουσάι. Όταν η Ιαπωνία, αφού αναγκάστηκε να διακόψει μια μακρόχρονη εποχή απομόνωσης, προκειμένου να εκσυγχρονιστεί εισήγαγε από τη Δύση σχεδόν συνολικά τον δυτικό πολιτισμό, δηλαδή όχι μόνο τεχνολογία, αλλά και νόμους, συντάγματα, συστήματα εκπαίδευσης κ.ο.κ., μεταξύ άλλων εισήγαγε και τις δυτικές καλές τέχνες. Αυτές, όπως και άλλα στοιχεία του δυτικού πολιτισμού, έγιναν αντικείμενο θαυμασμού και δημιουργικής μίμησης. Μέσα σ' ένα τέτοιο κλίμα τα καλλιτεχνικά επιτεύγματα του παρελθόντος ξεχάστηκαν αλλά και υποτιμήθηκαν. Τότε πουλήθηκαν σε ξένους, σαν πράγματα παλιά και ήσσονος αξίας θησαυροί της τέχνης, και δημιουργήθηκαν οι μεγάλες συλλογές που κοσμούν τα μουσεία της Δύσης.

Η παραδοσιακή ξυλογραφία ακολούθησε την ίδια μοίρα. Την εποχή Μείτζι αυτή η τέχνη φυτοζωούσε. Μ' όλο που ακόμα υπήρχαν πολλοί και εξαιρετικοί σχεδιαστές, χαράκτες, εκτυπωτές κ.λπ., η τέχνη τους, εκτός από χρήσεις όπως διαφημιστικές αφίσσες ή εξώφυλλα περιοδικών, έμενε στα αζήτητα. Οι Ιάπωνες ξυλογράφοι, έχοντας εγκαταλείψει την παραδοσιακή τέχνη, είχαν ξεκινήσει μια προσπάθεια παραγωγής μιας ξυλογραφίας νέου τύπου, δημιουργικής, αναπτύσσοντας έτσι ένα ρεύμα που έμεινε γνωστό ως «σόοσακου

χάνγκα» (δημιουργική ξυλογραφία). Αυτοί οι καλλιτέχνες, σε αντίθεση με την παραδοσιακή διαδικασία που την παραγωγή ενός έργου έφεραν σε πέρας ο ζωγράφος, ο χαράκτης και ο εκτυπωτής, έκαναν τα πάντα μόνοι τους, έτσι ώστε το έργο να έχει όσο το δυνατόν περισσότερο προσωπικό χαρακτήρα.

Σε αντίθεση μ' αυτή τη στάση, ξένοι συλλέκτες, θαυμαστές των παραδοσιακών ουκιγιόε, αγόραζαν τα παλιά κομμάτια, αδειάζοντας τη χώρα από τον καλλιτεχνικό της πλούτο. Η ζήτηση, που προκάλεσε και την άνοδο των τιμών τους, δημιούργησε ειδικά παλαιοπωλεία, που πουλούσαν ουκιγιόε σε ξένους, κυρίως Αμερικανούς.

Σε ένα τέτοιο παλαιοπωλείο μεγάλωσε ο Ουατανάμπε Σοζαμπουρό (Watanabe Shozaburo). Υπήρξε ο άνθρωπος που είχε την ιδέα της αναβίωσης της παραδοσιακής ξυλογραφίας, ανανεωμένης όμως με καινούργια θέματα και καινούργιες τεχνολογίες. Αυτός ξεκίνησε το κίνημα και έφτιαξε τη φράση «Σιν Χάνγκα». Ο Σοζαμπουρό, αφού κάποια στιγμή άνοιξε δικό του παλαιοπωλείο και έγινε ο ίδιος εκδότης ξυλογραφιών, απευθύνθηκε αρχικά σε ξένους που, εμπνεόμενοι από την παράδοση, ζωγράφιζαν έργα ιαπωνικού ύφους, όπως ο Φρίτς Καπελάρι (το 1915), ο Τσάρλς Βάρτλετ (το 1916), και Ελίζαμπεθ Κηθ (το 1917). Μ' αυτή την έννοια, μπορούμε να πούμε ότι αυτοί υπήρξαν οι πρωτεργάτες της Σιν Χάνγκα, Συχνά τα ουκιγιόε του Καπελάρι θεωρούνται τα πρώτα Σιν Χάνγκα. Ωστόσο, η μεγάλη και ουσιαστικά πρώτη στιγμή γι' αυτά ήταν όταν ο μεγάλος ζωγράφος Χασιγκούτσι Γκογιό (1880-1921) είδε τα έργα του Καπελάρι και πείστηκε από τον Σοζαμπουρό να δοκιμάσει να μεταφέρει έργα δικά του (ζωγραφικά) στο ξύλο. Ο Γκογιό λοιπόν είναι ο πρώτος Ιάπωνας καλλιτέχνης Σιν Χάνγκα –από πολλούς θεωρείται μάλιστα και ο μεγαλύτερος. Το 1915 ο Σοζαμπουρό δημοσίευσε μια ξυλογραφία του Γκογιό με τον τίτλο «γυμνό μετά από το μπάνιο» (Γιουάμι). Όμως μετά από αυτή τη συνεργασία ο Γκογιό άφησε τον Σοζαμπουρό, πήρε δικούς του χαράκτες και εκτυπωτές. Τελειομανής, ήθελε για να ελέγχει μόνος του όλη τη διαδικασία.

Οι ξυλογράφοι Σιν Χάνγκα διατήρησαν γενικά την παλιά θεματολογία, δηλ. κυρίως ωραίες γυναίκες (μπιτζίν), τοπία και ηθοποιοί του καμπούκι. Μάλιστα και ειδικότερα, κάποια θέματα μέσα σ' αυτά τα γενικά ήταν σταθερά, όπως το χτένισμα των μαλλιών, το μπάνιο, το πουδράρισμα του προσώπου, το κύτταγμα στον καθρέφτη, εποχιακές καλλονές κ.α. Αντικείμενο της προσπάθειας ήταν ποιος θα κάνει κάθε ένα από αυτά τα θέματα με πιο πρωτότυπο και καλύτερο τρόπο. Από την άποψη της τεχνολογίας, διατήρησαν το σχέδιο. Και ο Γκογιό όπως και οι άλλοι υπήρξε εξαιρετικός σχεδιαστής, όπως φαίνεται από τα σχέδια που έκανε πριν τα μεταφέρει στην ξύλινη πλάκα. Αλλά στο σχέδιο πρόσθεσαν στοιχεία όπως πλαστικότητα, φωτοσκίαση κ.λπ., που δεν είχαν τα παραδοσιακά ουκιγιόε. Εκτός από το έργο που έφτιαξε για τον Σοζαμπουρό, ο Χασιγκούτσι Γκογιό έφτιαξε μέσα σε δύο χρόνια άλλα 14 έργα μέχρι το θάνατό του, το 1921. Από το κρεβάτι της αρρώστειας του επέβλεψε το τελευταίο έργο του, «ονσέν χοτέρου» (ξενοδοχείο ιαματικών λουτρών).

Μετά τη φυγή του Γκογιό ο Σοζαμπουρό αναζήτησε άλλους ζωγράφους. Έτσι ακολούθησε ο μεγάλος Ιτό Σινσούι (Ito Shinsui), που διακρίθηκε για τη δημιουργία μπιτζίνγκα (έργων με θέμα ωραίες γυναίκες). Ο Σινσούι υπήρξε μαθητής του διάσημου ζωγράφου Νιχόνγκα, Καμπουράκι Κιγιοκάτα. Κάποτε, σε μια έκθεση, ο Σοζαμπουρό είδε έργα του και ζήτησε από τον Κιγιοκάτα να επιτρέψει στον μαθητή του να μεταφέρει ένα από αυτά σε ξυλογραφία. Έτσι γεννήθηκε το «Τακιό» (μπροστά στον καθρέφτη), που δείχνει μια νέα απέναντι σ' ένα καθρέφτη, ο οποίος όμως δεν παρουσιάζεται στο έργο. Αντί για ανιλίνη που χρησιμοποιούσαν ως τότε για το κόκκινο, ο Ιτό Σινσούι χρησιμοποίησε φυτικά χρώματα σε πολλά στρώματα, για να παραχθεί το πλούσιο, τριανταφυλλί κόκκινο που έχει αυτό το

έργο. Το 1952 η ιαπωνική κυβέρνηση τον ανακήρυξε για το έργο του «λούζοντας τα μαλλιά» «άυλο εθνικό θησαυρό».

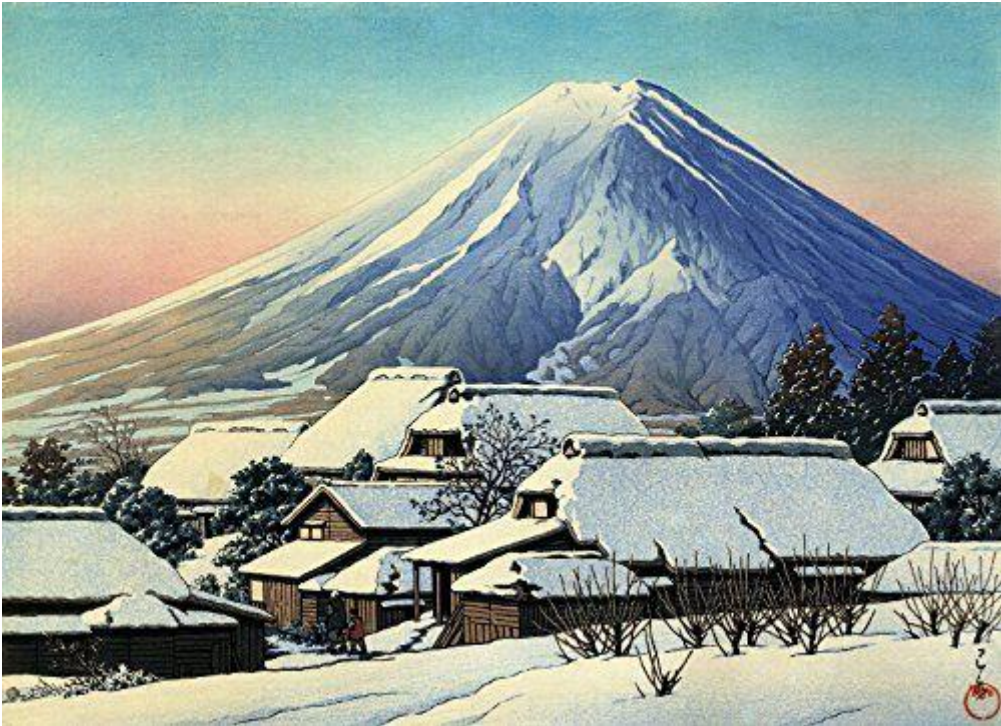
Ο μεγαλύτερος τοπιογράφος της Σιν Χάνγκα, αλλά και της νεότερης ιαπωνικής τέχνης γενικά, είναι ο Καουάσε Χασούι (Kawase Hasui). Γεννήθηκε το 1883 στο Τόκυο. Και ο Καουάσε υπήρξε μαθητής του Καμπουράκι Κιγιοκάτα. Περισσότερο από κάθε άλλου καλλιτέχνη, τα τοπία του Χασούι έχουν παγώσει στο χρόνο την Ιαπωνία εκείνης της περιόδου, δηλαδή των εποχών Ταισό – Σόουα. Αυτή η εποχή θεωρείται νοσταλγική και έτσι και τα έργα του Χασούι αντιπροσωπεύουν για τους Ιάπωνες τη «νατσουκασί Νιχόν» (νοσταλγική Ιαπωνία). Υπήρξε επίσης μοναχικός ταξιδευτής – κι αυτό το αίσθημα του ταξιδιού (ρυσότζο) επίσης βγαίνει στα έργα του. Βγαίνει επίσης μια μεγάλη αγάπη για τη φύση. Η τέχνη του Καουάσε Χασούι χαρακτηρίζεται από λεπτότητα –λεπτομέρεια χωρίς όμως να γίνεται σχολαστική. Είναι διάσημος διεθνώς για τις μοναδικές αποδόσεις του χιονιού, της βροχής, και, κυρίως, της νύχτας.

Άλλοι καλλιτέχνες, όπως ο Γιοσίντα Χιρόσι, με πιο διεθνές θεματολόγιο, είναι επίσης γνωστοί ως τοπιογράφοι. Η τέχνη του Γιοσίντα δεν έχει τόσο τον ιαπωνικό χαρακτήρα του Καουάσε. Σε άλλους αυτός υπάρχει με ένα πιο σύγχρονο, αν και πάλι νοσταλγικό και ρομαντικό τρόπο, όπως στο έργο του Κασαμάτσου Σιρό. Άξιοι συνεχιστές των μιτζίνγκα είναι ο Κοτόντο Τορίι (Kotondo Torii), η τρυφερή ξυλογράφος Ιτό Σόχα (Ito Shoha) κ.α..

## Έργα Σιν Χάνγκα



Χασιγκούτσι Γκογιό "Γυναίκα που βάζει πούδρα".



Καουάσε Χασούι "Φωτεινό πρωινό μετά από χιόνι στη Γιοσίντα"



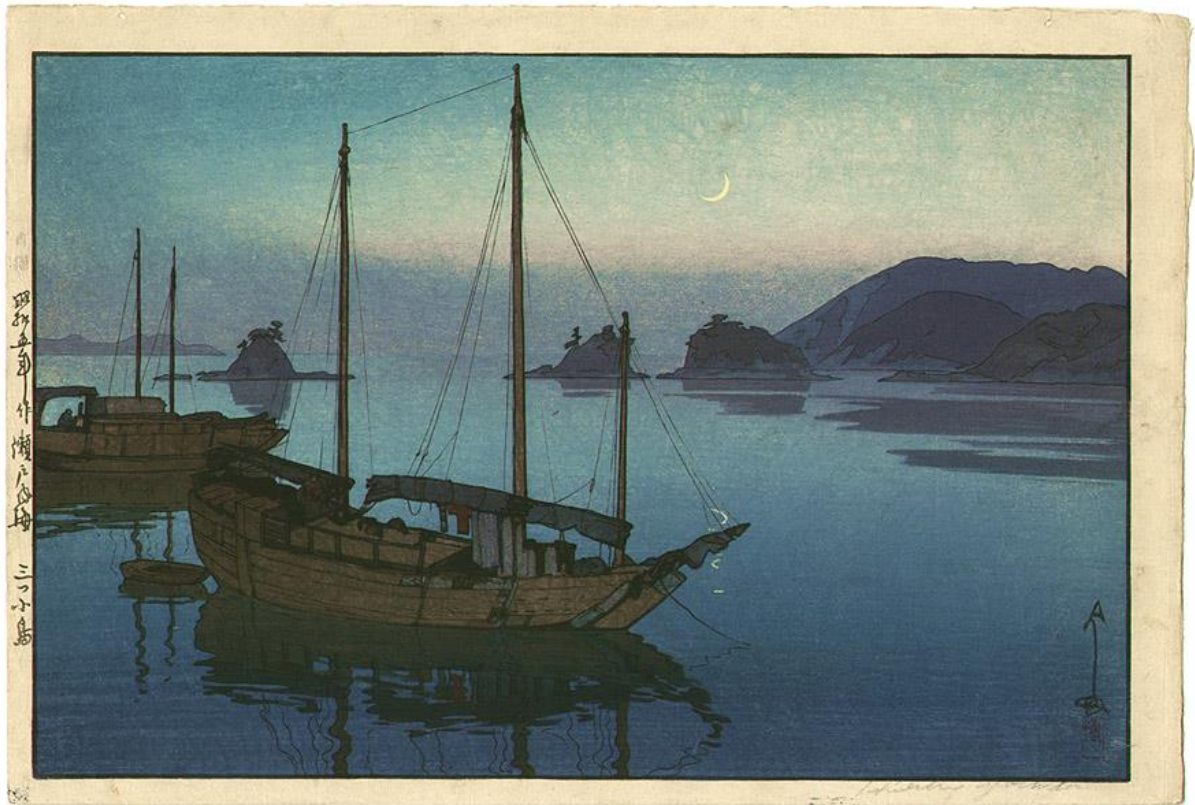


Ίτό Σινσούι "Νύχτα χιονιοῦ"



Κοτόντο Τορί "Χιόνι σαν πέταλα παιώνιας"





Γιοσίντα Χιρόσι "Τρία μικρά νησιά".